

RAPPORT ANNUEL 2010 AU CŒUR DE L'ACTION ÉCONOMIQUE DE LAVAL



TABLE DES MATIÈRES

LE MOT DU MAIRE DE LAVAL	2
LE MOT DU PRÉSIDENT-DIRECTEUR GÉNÉRAL ET DU PRÉSIDENT DU CONSEIL	3
LES FAITS SAILLANTS DE L'ÉCONOMIE DE LAVAL	4
BÂTIR L'AVENIR	10
PLEINS FEUX SUR LES NOUVELLES ENTREPRISES	12
DES ACTIONS QUI COMPTENT	14
LE COMITÉ EXÉCUTIF ET LE CONSEIL D'ADMINISTRATION	17
L'ÉQUIPE ET LES SERVICES DE LAVAL TECHNOPOLE	18

Produit par LAVAL TECHNOPOLE

Dépôt légal

Bibliothèque et Archives nationales du Québec, 2011

ISBN

2-921-448-83-1

UNE VILLE QUI SE TRANSFORME

Laval est une ville bien jeune, qui remplit, depuis sa fondation, en 1965, tous les espoirs qui ont été mis en elle. Certes, il ne fallait pas passer à côté de son potentiel, afin de réaliser l'un des grands chantiers municipaux des 50 dernières années au Québec. Les Lavallois ont saisi l'occasion et ont mis en place une ville qui se définit de mieux en mieux. Ils ont jeté les bases d'un avenir brillant, à n'en point douter, dans tous les aspects de la vie urbaine, aussi bien social, communautaire, économique et culturel.

Si Laval se transforme comme jamais, c'est principalement grâce aux pierres qui sont posées, année après année, pour bâtir un ensemble urbain dynamique et bien vivant.



Les réalisations se sont additionnées à une vitesse accélérée, depuis quelque temps. Ces réalisations contribuent à définir l'avenir de Laval.

L'arrivée du métro, avec ses trois stations, modifie substantiellement la trame lavalloise, en permettant une nouvelle approche urbanistique, l'émergence de nouveaux pôles d'affaires, et un pouvoir d'attraction et de rétention de Laval auprès d'une nouvelle clientèle résidentielle et d'affaires.

L'ouverture du pont de l'autoroute 25 constitue la rampe de lancement de l'Option EST, qui ouvre un nouvel horizon de développement industriel, commercial et résidentiel. Ce pont augmentera la fluidité du transport des personnes et des biens entre Laval, Montréal, la Rive-Sud, l'est du Québec et l'ouest de l'île de Montréal. Son succès ne fait pas de doute dans mon esprit. Comme le métro, il sera un accélérateur de la transformation de Laval.

La Cité du Savoir prend aussi une nouvelle dimension, avec l'ouverture, en 2011, du campus de l'Université de Montréal. Laval deviendra, au fil des années, une véritable ville universitaire. C'est une réalité qui prend forme.



Plusieurs autres projets sont sur la table à dessin, aussi bien sur le plan des infrastructures urbaines que des infrastructures institutionnelles. À Laval, nous sommes en mode investissement, car Laval continue à bâtir l'avenir patiemment, un projet à la fois.



Gilles Vaillancourt
Maire

BÂTIR L'AVENIR

L'année 2010 se situe parmi les 10 meilleures années d'investissements à Laval, et s'inscrit dans le club des années milliardaires, avec 1,3 milliard de dollars d'investissements dans les grands secteurs de l'économie lavalloise.

Cependant, au-delà de cette solide performance, ce qu'il faut retenir, c'est aussi le développement des atouts de Laval et la consolidation de ses avantages compétitifs comme pôle d'attraction, aussi bien sur le plan fiscal que des infrastructures, qui préparent une nouvelle ère dans le développement lavallois.

En 2010, le parc immobilier résidentiel a continué de grandir et de se diversifier, venant enrichir Laval à la fois de nouveaux résidents et de milieux de vie, qui, ne l'oublions pas, demeurent l'un des grands facteurs de localisation des entreprises. À ce titre, dans le Grand Montréal, c'est un atout qui permet à Laval de se démarquer et qui attire chez nous des entreprises de premier plan.

Les investissements industriels demeurent essentiellement au même niveau qu'en 2009, mais nous constatons que les

investissements dans le secteur industriel, en 2010, sont générateurs de plus de nouveaux emplois qu'en 2009. Cela s'inscrit parfaitement dans notre démarche de recherche d'entreprises créatrices de valeur et génératrices d'emplois de qualité. La création d'emplois est un indice de la confiance des entreprises et exprime aussi les effets d'une reprise de l'économie. On crée de l'emploi quand on croit à l'avenir; c'est bien connu.

Plusieurs grands dossiers ont mobilisé les ressources de LAVAL TECHNOPOLE, dans le contexte de notre mission de promotion de l'économie de Laval, de soutien aux entreprises de notre territoire et de recrutement de nouvelles entreprises. Une autre année d'actions, en somme, pour créer les conditions nécessaires au développement de l'économie technopolitaine et des forces de Laval.

Nos efforts ont porté sur le développement de la capacité d'accueil industriel de Laval, sur la promotion des pôles technopolitains (AGROPÔLE, BIOPÔLE, e-PÔLE, PÔLE INDUSTRIEL et

PÔLE RÉCRÉOTOURISME), sur le développement des affaires et sur le soutien aux entreprises.

Missions commerciales, accueil d'acheteurs, alliances stratégiques et développement de nouveaux réseaux d'affaires sur la scène mondiale se sont ajoutés à nos efforts pour revoir nos planifications stratégiques dans nos pôles, afin de mieux les structurer.

Pour 2011, nous demeurons résolument tournés vers l'avenir et dédiés au développement de l'extraordinaire potentiel de Laval. Nous continuerons de faire valoir les nombreux atouts de son territoire sur le plan économique, en prenant le pari de construire une économie solide, qui se démarque par la qualité de ses entreprises et la pertinence de ses choix, pour définir un avenir prometteur et une économie crédible.

Nous terminons en remerciant nos collègues du conseil d'administration et toute l'équipe de LAVAL TECHNOPOLE pour la qualité de leur engagement envers notre mission fondamentale : être des créateurs de valeur et d'avenir.



Pierre Desroches
Président-directeur général



Federico Stroppiana
Président du conseil

LES FAITS SAILLANTS DE L'ÉCONOMIE DE LAVAL



Une année qui s'inscrit dans les années milliardaires des investissements, 2010 marque aussi la consolidation des atouts de Laval et la mise en place de nouvelles infrastructures, qui définiront son avenir économique et son image urbanistique. La population s'est encore accrue en 2010, passant de 391 141 à 398 667 habitants. En termes de croissance de la population, Laval occupe le deuxième rang des dix plus grosses villes du Québec.

Par ailleurs, la population de la région de Laval a grimpé de 6,3 % entre 2001 et 2006, soit une augmentation deux fois plus forte que celle enregistrée au Québec (3,2 %) pour la même période. Depuis 2000, la croissance de la population de Laval se chiffre à 15,1 %. Elle franchira donc le cap des 400 000 habitants en 2011. L'accroissement de la population amène un impact significatif sur l'économie de Laval, aussi bien sur le plan des dépenses de consommation que de la disponibilité de la main-d'œuvre, qui demeure un enjeu majeur pour les entreprises. Selon Statistique Canada, on dénombrait en 2008 sur le territoire lavallois environ 10 648 entreprises, qui procuraient de l'emploi à 140 000 personnes.

DES INVESTISSEMENTS DE 1 350 403 421 \$

Malgré un recul des investissements des secteurs institutionnel et industriel, 2010 se classe au septième rang des meilleures années de l'histoire de Laval. Le secteur résidentiel, soutenu par la forte demande et l'accroissement important de la population, est nettement le secteur clé des résultats, avec 48,1 % du total des investissements, suivi du secteur industriel, toujours vigoureux, avec 30,9 %.

INVESTISSEMENTS TOTAUX VILLE DE LAVAL, 2010

Secteurs	Investissements	%	Commentaires
Industriel	417 372 566 \$	30,9 %	628 projets
Commercial	115 368 100 \$	8,5 %	266 projets
Institutionnel	168 293 691 \$	12,5 %	77 projets
Résidentiel	649 369 064 \$	48,1 %	2 709 permis
Total	1 350 403 421 \$	100 %	

Source : LAVAL TECHNOPOLE – compilation spéciale et Ville de Laval – Service d'urbanisme

LE SECTEUR INDUSTRIEL : 73,6 % PLUS D'EMPLOIS CRÉÉS PAR RAPPORT À 2009

En ce qui concerne les investissements, le secteur industriel produit un résultat pratiquement identique à celui de 2009, avec des investissements de 417,4 M\$. Notons cependant que ces investissements ont généré 73,6 % plus de nouveaux emplois que les investissements de 2009. En effet, ces investissements concrétisent la création de 1 951 nouveaux emplois, par rapport à 1 124 en 2009.

RÉPARTITION DES INVESTISSEMENTS INDUSTRIELS VILLE DE LAVAL, 2010

Types d'investissement	Investissements	%
Terrain	15 576 910 \$	3,7 %
Bâtiment	121 237 677 \$	29,1 %
Machinerie et équipement	62 538 488 \$	15 %
Recherche et développement	206 648 050 \$	49,5 %
Formation	11 371 441 \$	2,7 %
Total	417 372 566 \$	100 %

LES FAITS SAILLANTS DE L'ÉCONOMIE DE LAVAL

DES PROJETS DE NOUVELLES IMPLANTATIONS INDUSTRIELLES EN 2010 : LAVAL EST TOUJOURS UN PÔLE D'ATTRACTION

La trame industrielle lavalloise se définit, chaque année, autant par la vigueur des expansions des entreprises sur le territoire lavallois que par les projets de nouvelles implantations industrielles.

À cet égard, 2010 constitue une excellente année au chapitre des projets de nouvelles implantations, avec 30 nouveaux projets pour des investissements de 37,7 M\$, soit 16 % de plus qu'en 2009, une année attendue pour plusieurs entreprises, qui ont reporté leurs projets de localisation ou de démarrage. Manifestement, certains de ces projets se sont concrétisés en 2010.

La plus importante nouvelle implantation industrielle, avec un investissement de 20 M\$, provient de l'entreprise Produits Kruger.



L'EXPANSION DES ENTREPRISES : UNE DES CLÉS DE L'AVENIR ÉCONOMIQUE DE LAVAL

Année après année, l'expansion des entreprises industrielles lavalloises occupe une grande place dans les investissements industriels. En 2010, ces investissements se sont concrétisés par 598 projets, qui ont généré des investissements de 379,6 M\$ et qui ont permis la création de 1 870 nouveaux emplois. Le BIOPÔLE est évidemment le principal générateur des investissements en RD.



EXPANSIONS INDUSTRIELLES

VILLE DE LAVAL, 2010

Projets	Investissements
Sanofi-aventis Canada	68,9 M\$
Boehringer Ingelheim (Canada)	54,8 M\$
Novexco	20 M\$
Labopharm	9,6 M\$
Liebherr Canada	9 M\$
Bellus Santé	8,5 M\$
Effigi	7 M\$
Corealis Pharma	4,6 M\$

Pour des raisons liées à la concurrence, plusieurs entreprises du PÔLE INDUSTRIEL ne souhaitent pas que leurs projets d'expansion soient publiés dans notre rapport. Nous respectons donc cette demande.

LES FAITS SAILLANTS DE L'ÉCONOMIE DE LAVAL

LES INVESTISSEMENTS DANS LES PÔLES TECHNOLOGIQUES

Le développement technopolitain est un élément clé de la vision et de la stratégie de développement de Laval. Laval a identifié cinq pôles (AGROPÔLE, BIOPÔLE, e-PÔLE, PÔLE INDUSTRIEL et PÔLE RÉCRÉOTOURISME), qui orientent les efforts de développement. La démarche technopolitaine vise donc l'économie scientifique et de haut savoir, l'innovation et la haute technologie, dans un contexte où la recherche universitaire est en lien avec les entreprises, pour soutenir aussi bien l'innovation que la commercialisation.



RÉPARTITION DES INVESTISSEMENTS ET DES NOUVEAUX EMPLOIS TECHNOLOGIQUES PAR PÔLE

VILLE DE LAVAL, 2010

Pôles	Investissements	%	Nombre d'emplois	%
AGROPÔLE	6,4 M\$	1,5 %	50	2,6 %
BIOPÔLE	184,5 M\$	44,2 %	129	6,6 %
e-PÔLE	35 M\$	8,4 %	430	22 %
PÔLE INDUSTRIEL	149,4 M\$	35,8 %	987	50,6 %
PÔLE RÉCRÉOTOURISME	20 M\$	4,8 %	355	18,2 %

Les principaux investissements réalisés dans les pôles technologiques en 2010 sont les suivants :

PRINCIPAUX INVESTISSEMENTS | AGROPÔLE

VILLE DE LAVAL, 2010

Projets	Investissements
Serres Sylvain Cléroux	1 275 000 \$
Distribution Corbeil Bigras	1 030 000 \$
Produits Alimentaires Berthelet	750 000 \$
Ferme Lavalloise	300 000 \$

PRINCIPAUX INVESTISSEMENTS | BIOPÔLE

VILLE DE LAVAL, 2010

Projets	Investissements
Sanofi-aventis Canada	68,9 M\$
Boehringer Ingelheim (Canada)	54,8 M\$
Labopharm	9,6 M\$
Bellus Santé	8,5 M\$
Corealis Pharma	4,6 M\$

PRINCIPAUX INVESTISSEMENTS | e-PÔLE

VILLE DE LAVAL, 2010

Projets	Investissements
Tenrox	3,6 M\$
SMT Hautes Technologies	3,4 M\$
Micromentis	2,6 M\$
Transec Common	2,2 M\$
LCM Informatique	2,2 M\$

PRINCIPAUX INVESTISSEMENTS | PÔLE INDUSTRIEL

VILLE DE LAVAL, 2010

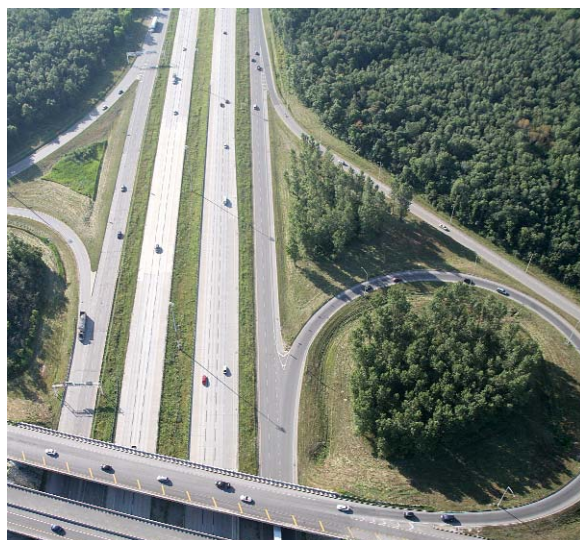
Projets	Investissements
Kruger	20 M\$
Novexco	20 M\$
Liebherr Canada	9 M\$
Effigi	7 M\$

NOMBRE D'ENTREPRISES DANS LES PÔLES

VILLE DE LAVAL, 2010

	Nombre d'entreprises	Nombre d'emplois
AGROPÔLE	352	4 905
BIOPÔLE	83	4 704
e-PÔLE	250	3 030
PÔLE INDUSTRIEL	771	21 290
PÔLE RÉCRÉOTOURISME	487	7 445

LES FAITS SAILLANTS DE L'ÉCONOMIE DE LAVAL

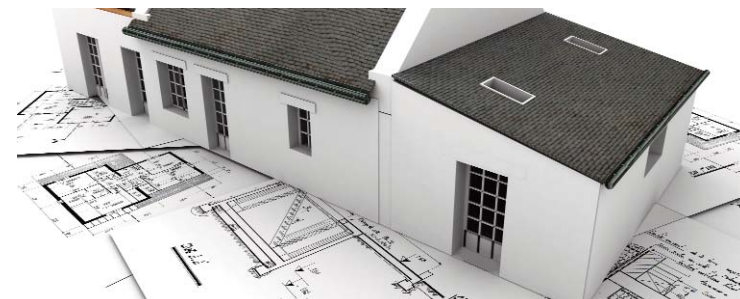


LA CAPACITÉ D'ACCUEIL : UN ATOUT IMPORTANT DE LAVAL

Les atouts de Laval sont nombreux et correspondent aux plus importants critères de localisation des entreprises. La capacité d'accueil et la qualité des sites figurent parmi ces critères. Les parcs industriels sont donc au cœur du processus de développement de Laval.

En 2010, l'ensemble des parcs industriels municipaux et privés compte la réalisation de sept projets d'investissements totalisant 195 107 mètres carrés, une augmentation de 103 % par rapport à l'année dernière.

Ces projets susciteront des investissements de l'ordre de 57,3 M\$, une augmentation de 62 % par rapport à 2009. Ils permettront la préservation de 467 emplois locaux et la création de 103 nouveaux emplois, une hausse respective de 21 % et de 243 %, toujours par rapport à l'année dernière.



LE SECTEUR RÉSIDENTIEL GÉNÈRE 48,1 % DES INVESTISSEMENTS À LAVAL EN 2010

On note une solide performance du secteur résidentiel en 2010, et sa contribution à l'ensemble des investissements permet de pallier la diminution prévisible des investissements institutionnels. En fait, les secteurs résidentiel et industriel sont, depuis plusieurs années, les principaux générateurs d'investissements. Cependant, en 2010, les investissements permettent au secteur résidentiel de prendre la tête position de manière très nette. Il s'est construit 2 723 logements en 2010, en comparaison de 2 258 en 2009, pour une valeur déclarée de 612 900 724 M\$, à laquelle s'ajoute une valeur de 36 468 340 M\$ pour les permis liés aux améliorations.

L'habitation unifamiliale demeure le type d'habitation préféré, avec une valeur de 321 649 893 M\$, mais, phénomène qui prend de plus en plus d'importance, elle est suivie de près par la construction d'immeubles de deux à trois logements et d'immeubles de quatre logements et plus, qui la talonnent, avec une valeur de 291 250 831 M\$. Il est important de noter aussi une forte progression de la construction des logements en copropriété, qui passe de 357 en 2009 à 812 en 2010. L'arrivée du métro n'est pas étrangère à cette progression des habitations de type « condominium ».

PRINCIPAUX INVESTISSEMENTS | PARCS INDUSTRIELS MUNICIPAUX ET PRIVÉS VILLE DE LAVAL, 2010

Parcs	Entreprises	Mètres carrés	Investissements
Parc industriel Centre	Kruger	1 840	20 M\$
Parc industriel autoroute 25	Novexco	47 303	20 M\$
Parc industriel Centre	Pneu Théo Gosselin	8 009	3 M\$
Parc industriel Centre	Transelec Common	48 003	2,2 M\$
Parc industriel Centre	Crest Realities	4 062	0,1 M\$

LES FAITS SAILLANTS DE L'ÉCONOMIE DE LAVAL

NOMBRE DE NOUVEAUX LOGEMENTS CONSTRUITS PAR ENTREPRENEUR EN HABITATION

VILLE DE LAVAL, 2010

Nom des entrepreneurs	Total
San Carlo Construction 2000	268
Madeco Royal	231
Groupe Gestion immobilière Akmir	158
Habitations Voyer Devco	133
Construction Betaplex	126
Construction Voyer	114
Les Constructions Ste-Dorothée	88
Construction Voyer et Tremblay	77
Les entreprises Samig	76
Quorum Habitations	69
S.E.C. Samcon Montée du Moulin	66
Construction Lovatech	66
Excellence construction	65
Maisons Charplexe	57
Habitations Métrocité	56
Habitations St-Martin	54
Habitations Tivolini	48
Construction Alain Mathieu	42
Construction Sylvain Mathieu	40
Habitations André Denault	39
Construcom	38
9199-8708 Québec	32
2970-6520 Québec (Les Habitations Meaujé)	31

Nom des entrepreneurs	Total
Construction Beauchamp Ouellet	29
9198-2900 Québec	29
Devco construction	24
Construction MegaTech	21
R. & R. Plante	21
Pentian Construction (3395383 Canada)	21
Les Entreprises de construction Manocchio	20
Les constructions Révélation R.L.	19
Habitations André Taillon	19
Constructions EDY	18
Construction Bernard & Lapointe	18
Construction Beau Vallon	18
Les constructions Riviera	17
Construction Lynx	17
Construction Biagio Maiorino	16
Grilli Samuel consortium immobilier	15
Grilli Samuel Ménard	14
Groupe HMV (9121-6259 Québec)	14
Gestion SLP	14
9209-1974 Québec	12
Construction Cholette et Bernard	12
BA Construction	11
Les habitations Cloutier	10

LA VALEUR MOYENNE DES NOUVEAUX LOGEMENTS

La valeur moyenne des nouveaux logements continue de progresser en 2010. Nous constatons les augmentations les plus importantes pour les typologies habitation unifamiliale jumelée (+ 14 %), dont la valeur moyenne s'élève maintenant à 252 500 \$, et l'habitation trifamiliale (+ 19 %), qui s'élève, pour sa part, à 184 000 \$. La valeur moyenne d'une habitation unifamiliale isolée, de loin la plus populaire, a haussé de 7 %, pour s'établir à 366 000 \$.



LES FAITS SAILLANTS DE L'ÉCONOMIE DE LAVAL

VALEUR DÉCLARÉE DES PERMIS DE CONSTRUCTION ÉMIS

VILLE DE LAVAL, 2010

Secteurs	Nouveaux permis	Améliorations	Total
Résidentiel	612 900 724 \$	36 468 340 \$	649 369 064 \$
Commercial	22 880 000 \$	54 188 100 \$	77 068 100 \$
Industriel	17 850 000 \$	27 764 256 \$	45 614 256 \$
Institutionnel	9 987 090 \$	46 968 318 \$	56 955 408 \$
Total	663 617 814 \$	165 389 014 \$	829 006 828 \$

Source : Ville de Laval – Service d'urbanisme

LE SECTEUR COMMERCIAL DOUBLE PRATIQUEMENT SA PERFORMANCE DE 2009

La nouvelle est réjouissante parce qu'elle exprime surtout l'attrait de l'offre commerciale auprès d'un marché qui dépasse largement les frontières de Laval. On part de plus loin pour magasiner à Laval parce que l'offre est indéniablement intéressante. Les investissements annoncés dans le secteur commercial de Laval ont augmenté de l'ordre de 94,3 %, passant de 59,4 M\$ en 2009 à 115,3 M\$ en 2010.

PRINCIPAUX PROJETS | SECTEUR COMMERCIAL

VILLE DE LAVAL, 2010

Projets	Investissements
Tour St-Martin	25 M\$
Groupe Patrick Morin	15 M\$
BMW Laval	7 M\$
Walmart (2450, autoroute Chomedey)	5,1 M\$
Walmart (5205, boul. Robert-Bourassa)	4,4 M\$
Centre de services Desjardins	3 M\$

UN SECTEUR INSTITUTIONNEL VIGOREUX

En 2009, les investissements liés à l'usine de biométhanisation avaient contribué à la performance du secteur institutionnel. En 2011, on note un recul des investissements.

Ceci étant dit, le secteur institutionnel a fait bonne figure en 2010, qui est à classer parmi les excellentes années du secteur, avec des investissements de 168,3 M\$.

PRINCIPAUX PROJETS | SECTEUR INSTITUTIONNEL

VILLE DE LAVAL, 2010

Projets	Investissements
Réfection des usines d'eau potable de la ville de Laval	46,8 M\$
Centre fédéral de formation	40 M\$
Société de transport de Laval	11 M\$
Centre vétérinaire Laval	10 M\$
Agence métropolitaine de transport	9 M\$
Collège Laval	7 M\$

LE PÔLE RÉCRÉOTOURISME

Le PÔLE RÉCRÉOTOURISME a, lui aussi, vu ses résultats s'améliorer par rapport à 2009, avec des investissements totaux de 20 M\$ en 2010, comparativement à 18,1 M\$ en 2009, une augmentation de l'ordre de 10,5 %. Ces investissements ont permis la création de 355 nouveaux emplois, une augmentation de 273,7 % par rapport à 2009. Il est toutefois à noter que le nombre de répondants à notre enquête statistique pour l'année 2010 dans le PÔLE RÉCRÉOTOURISME s'est élevé à 119, comparativement aux 26 répondants de 2009.



De façon globale, les investissements récréotouristiques ont vu leur part de l'ensemble des investissements totaux s'accroître de 0,28 % en 2010.

PRINCIPAUX INVESTISSEMENTS PÔLE RÉCRÉOTOURISME

VILLE DE LAVAL, 2010

Projets	Investissements
CHARTRANDinc.	4,2 M\$
Hôtel Holiday Inn	4 M\$
Centropolis	3 M\$

BÂTIR L'AVENIR

Laval se transforme et bâtit son avenir avec des réalisations structurantes qui s'additionnent pour redéfinir son avenir économique et urbain, en se dotant de nouveaux outils. À ce propos, l'année 2010 marque une étape qui se poursuivra en 2011 et au cours des prochaines années. Laval entre de pied ferme dans une nouvelle étape, qui verra sa structure institutionnelle s'enrichir de nouvelles initiatives et sa structure urbaine se préciser encore davantage. Voici quelques éléments qui influencent déjà ou qui influenceront la profonde transformation de Laval.

L'OPTION EST : UNE NOUVELLE POSSIBILITÉ D'INVESTISSEMENTS À LAVAL

En 2011, le prolongement de l'autoroute 25 se concrétisera par l'ouverture d'un nouveau pont, qui permettra un lien plus direct avec les marchés de l'est de Montréal et du Québec, et qui favorisera une meilleure fluidité du transport des biens et des personnes dans le Grand Montréal. L'inauguration du pont de l'autoroute 25, entre Montréal et Laval, est prévue en mai 2011.

Sur le plan industriel, le secteur Est de l'île est déjà doté de deux parcs : Impact 25 (un parc privé) et le parc industriel de l'autoroute 25 (un parc municipal), dans lesquels logent déjà de grandes entreprises, dont Alimentation Couche-Tard, RTI Claro, Uniboard Canada, Hostess Frito-Lay, Canarm, Carrière et Lefebvre, Les Produits Alimentaires Viau et Pélican International.

L'Option EST sera une nouvelle destination industrielle, résidentielle et commerciale à Laval.

LA CITÉ DU SAVOIR

Partie intégrante de la vision stratégique de Laval, la réalisation de la Cité du Savoir est une composante majeure de la structure institutionnelle lavalloise. Laval a déjà pris le virage du développement de l'économie scientifique et du haut savoir. Cette démarche repose notamment sur la présence à Laval de l'INRS-Institut

Armand-Frappier, de la Cité-de-la-Santé (affiliée à l'Université de Montréal), d'un hôpital spécialisé, l'Hôpital juif de réadaptation (affilié à l'Université McGill), et de centres de recherche majeurs. La Cité du Savoir devient donc une réalité importante du projet lavallois.

L'UNIVERSITÉ DE MONTRÉAL

Ce sera en septembre 2011 que Laval accueillera ses premières cohortes d'étudiants de premier et de deuxième cycle universitaire. Ce projet représente un investissement de 50 M\$, et se veut un lieu de formation et un moteur culturel s'intégrant aux tissus communautaire et économique lavallois. L'édifice comme tel, comptant 20 500 mètres carrés répartis sur six étages, pourra accueillir 5 000 étudiants, dont 1 000 selon un régime à temps plein. Il abritera 22 classes multimédias, des locaux pour les travaux de groupe, quatre amphithéâtres (deux de 150 places et deux de 100 places pouvant être configurés pour atteindre 300 places), une bibliothèque multifacultaire, un laboratoire d'informatique, un laboratoire de simulation réservé à la formation pratique des infirmières, des bureaux pour les enseignants et des locaux administratifs.

Le campus Laval vise différentes clientèles : la clientèle issue du cégep, la main-d'œuvre de la région intéressée par un changement de carrière ou par un perfectionnement professionnel et pour qui la proximité du lieu de formation est primordiale dans la décision d'entreprendre ou non des études, et 30 000 anciens diplômés de Laval et de la couronne nord qui désireraient obtenir un diplôme de deuxième cycle universitaire.

UN INVESTISSEMENT DE 16 M\$ DANS LA CITÉ DU SAVOIR DE LAVAL

Le 28 février 2010, le Collège Montmorency procédait à l'inauguration officielle des nouveaux bâtiments. Nécessaires à la poursuite de la mission éducative, ces travaux d'agrandissement et



de réaménagement constituent un investissement de 16 M\$ au cœur de la Cité du Savoir de Laval.

Ce nouvel espace offre non seulement une meilleure qualité de vie aux étudiants actuels et aux membres du personnel, mais aussi la possibilité d'accueillir jusqu'à 6 400 étudiants.

La protection de l'environnement et le développement durable font partie des valeurs profondes du Collège Montmorency, de son projet éducatif et de son plan stratégique. Dans cet esprit, il a fait construire un agrandissement d'une superficie de 6 100 mètres carrés qui répond à des normes écologiques élevées, lequel est en attente d'une certification LEED (Leadership in Energy and Environmental Design). Les équipements mécaniques et électriques de la nouvelle aile sont conçus de façon à limiter l'empreinte écologique du bâtiment et son impact sur l'environnement. En effet, le système géothermique, les récupérateurs de chaleur, le refroidisseur permettant le transfert de surplus de chaleur, les appareils d'éclairage performants et les divers contrôles procurent une économie d'énergie de 50 %, soit de 1 100 000 kWh annuellement.



LE TRANSPORT EN COMMUN : UNE CLÉ ESSENTIELLE DE L'AVENIR DE LAVAL

L'arrivée du métro à Laval, la présence du train de banlieue et le réseau intégré de la STL constituent les fondements de la nouvelle vision du développement de Laval aujourd'hui et demain.

Le métro à Laval connaît un très grand succès et un taux de fréquentation qui dépasse les attentes. Cette première phase n'est pas une étape finale, car Laval entrevoit maintenant la réalisation, au cours de la prochaine décennie, d'une phase deux, qui prolongera le métro vers l'ouest jusqu'à Montréal. Ce projet est intégré à la vision métropolitaine du transport collectif, et fait déjà l'objet d'une entente entre les villes de Montréal, Longueuil et Laval.

L'impact du métro se fait aussi sentir sur l'aménagement urbain actuel de Laval (sur les plans résidentiel, commercial et d'affaires) et sur la vision urbanistique de l'avenir.

Augmenter le service aux usagers

La STL a déployé des initiatives en 2010 qui ont fait bondir la fréquentation de son réseau et le niveau de satisfaction des quelque 20 millions d'usagers annuels, avec des investissements de 8 M\$. Elle a augmenté le service de 33 % sur l'ensemble du réseau. Sur 12 lignes, la fréquence des passages a doublé, en dehors des heures de pointe. En tout, ce sont 1 100 passagers additionnels par semaine. Ces deux mesures à elles seules représentent un investissement de 4 M\$.

La STL a équipé ses 235 autobus de GPS reliés à des modems et au centre de contrôle. Grâce à une application pour iPhone, l'utilisateur pointe du doigt un arrêt et il peut surveiller la progression du prochain autobus. Cette application remporte un immense succès auprès de la clientèle. Les résultats sont probants : depuis l'implantation de STL Synchro, le taux de ponctualité des autobus a grimpé de 76 à 92 %. Et l'achalandage? La STL prévoit une hausse de 3 % en 2011.

Les nouveautés en 2011

D'autres innovations sont prévues au cours de 2011. Des bornes interactives avec écran de 117 centimètres, au nombre de 18, seront installées dans des lieux stratégiques comme l'hôtel de ville, les stations de métro et la Cité-de-la-Santé. Elles permettront de calculer des itinéraires à l'aide de NaviGo, outil qui intégrera désormais le réseau de la STM. Dès l'automne, la STL lancera un système d'alarme automatisé par téléphone et par message texte. Les usagers pourront définir leurs préférences sur le site Internet pour être prévenus du passage d'un autobus à un moment précis de la journée.

LAVAL INVESTIT DANS SON AVENIR

Les faits saillants du programme triennal d'investissements

Les investissements pour 2011 totalisent 399,4 M\$, et les principaux sont les suivants :

- La mise en place d'infrastructures qui contribueront au développement des secteurs résidentiel, commercial et industriel (142,4 M\$)
- La réfection des infrastructures existantes (152,2 M\$)
- L'amélioration et le prolongement du réseau routier (22,9 M\$)
- L'aménagement de parcs et l'acquisition d'espaces verts (19,2 M\$)
- La participation financière à des mesures d'atténuation du bruit (5,4 M\$)
- La contribution financière à la Cité Chorale (incluant divers aménagements) (4,5 M\$)

PLEINS FEUX SUR LES NOUVELLES ENTREPRISES

Chaque année, Laval accueille de nouvelles entreprises qui viennent compléter la masse critique d'entreprises sur son territoire. Nous vous en présentons quelques-unes.

ERGORECHERCHE VIENT ENRICHIR LA MASSE CRITIQUE DU BIOPÔLE DE LAVAL (www.ergorecherche.com)

Fondée en 2005, Ergorecherche est une société de portefeuille qui, par ses filiales, est un chef de file dans la fabrication d'orthèses plantaires et d'orthèses en général, et est à l'avant-garde dans la mise au point d'équipement médical durable pour le marché orthopédique. La société possède des technologies brevetées dans ce secteur de marché, qui lui confèrent des avantages concurrentiels importants. Elle mise sur un savoir-faire indéniable quant à la consolidation de marché dans le domaine de la santé. Docteur Sylvain Boucher, président et chef de la direction, transporte ses opérations à Laval, et l'entreprise a annoncé officiellement un investissement de 1 M\$ pour son implantation dans un bâtiment de 1 440 mètres carrés. Il a déclaré : « Notre venue à Laval s'inscrit dans notre planification stratégique. Nous désirions regrouper les sièges sociaux d'Ergorecherche et d'Orthoconcept sous le même toit afin de mettre à l'avant-plan nos capacités d'innovation et afin de créer un environnement fertile pour la recherche. Une telle convergence de nos ressources, couplée avec notre capacité accrue de production, permettront de multiplier les ventes des prochaines années. À ce titre, plusieurs annonces importantes sont à prévoir au cours des prochains mois. »

GENESIS INTÉGRATION S'INSTALLE À LAVAL (www.genint.com)

Genesis fait partie d'un groupe d'entreprises actives dans le domaine des communications depuis 20 ans. Fondée en 1990 à Edmonton, en Alberta, Genesis est une entreprise d'intégration de systèmes qui fournit des solutions à la fine pointe de l'industrie pour les entreprises publiques et privées. Elle a pris un rôle de chef de file dans la conception et l'installation de solutions audiovisuelles,

vidéoconférence, automatisation, télédiffusion, sécurité, télécommunications et applications médicales.

Genesis possède des bureaux à Calgary, Edmonton, Montréal, Ottawa et Vancouver. Elle compte parmi ses clients de grandes institutions, notamment Bell Canada, Bombardier, le ministère de la Défense nationale, les Forces canadiennes et l'Agence spatiale canadienne. La société est membre de NSCA, InfoComm, CANASA, AES, NAB, VRCA, ACA, ECRA et CCA, pour n'en nommer que quelques-unes.

« Nous sommes heureux de nous implanter à Laval. C'est un choix stratégique, qui nous rapproche de nos clients. Nous voulions trouver un endroit facilement accessible aux autoroutes dans une ville dynamique, offrant aussi une qualité de vie. Laval s'est révélée un excellent choix », de souligner M. Berardini, CTS, directeur.

GINGO (www.gingojuice.com)

Il y a un peu moins d'un an, l'entreprise Les Breuvages Gingo mettait sur le marché une boisson faite de 25 % de jus de rhizomes de gingembre fraîchement pressé et d'autres ingrédients naturels. Après avoir ravi les papilles du Québec, de l'Ontario et de la Colombie-Britannique, la petite brasserie lavalloise s'apprête aujourd'hui à conquérir le marché américain.

« C'est la seule boisson sur le marché qui présente une concentration aussi importante de gingembre; les autres en contiennent généralement moins de 5 % », soutient Ellen Shotton, cofondatrice de l'entreprise avec son mari, Ahmed Fofana. « Les boissons au gingembre jouissent d'une grande notoriété ailleurs dans le monde, mais elles sont encore peu connues en Amérique du Nord. »

Le succès de ce produit a stimulé le développement de la petite entreprise familiale. Étant la première au Québec à produire en

quantité industrielle une boisson à base de jus de racines de gingembre, elle s'apprête à lancer deux nouvelles variétés de sa boisson. Actuellement, Gingo est principalement distribuée dans les petites épiceries, mais les entrepreneurs prévoient l'offrir dans les bars, les cafés, les restaurants et les grandes surfaces.

« Dans les prochaines semaines, nous entamerons la distribution de Gingo dans les États du Maryland, de la Pennsylvanie, de New York, de l'Illinois et du Wisconsin », précise M^{me} Shotton.



PLEINS FEUX SUR LES NOUVELLES ENTREPRISES

PRODUITS KRUGER :

UN GÉANT S'INSTALLE À LAVAL (www.kruger.com)

C'est dans l'usine du 1250, boulevard Dagenais que Produits Kruger a empilé ses caisses sur 92 900 mètres carrés entre octobre et janvier derniers. Plusieurs produits de papiers à usages domestique et institutionnel portant les marques parmi les plus vendues au Canada, notamment Cashmere, SpongeTowels, Scotties et White Swan, tous fabriqués dans les usines de Produits Kruger, se retrouvent dans ces boîtes et sont destinés aux commerces de l'Ontario, du Québec, des Provinces maritimes et du Nord-Est des États-Unis.

En tout, ce sont 10 millions de caisses qui transiteront chaque année par ce centre de distribution. L'implantation de Produits Kruger à Laval a déjà permis de créer 60 emplois dans la région, chiffre qui sera doublé au cours des prochains mois, c'est-à-dire lorsque le centre de distribution sera pleinement opérationnel. Le coût de l'acquisition est de 17 M\$, en plus des 3 M\$ qui ont été requis pour l'adaptation des lieux. L'entrepôt que vient d'acquérir Produits Kruger possède par ailleurs des bureaux qui pourront éventuellement accueillir d'autres unités administratives de l'entreprise.

Quelques faits saillants sur Kruger

Fondée en 1904, Kruger est une entreprise familiale ayant son siège social à Montréal. En plus du Québec, elle possède des installations en Ontario, en Colombie-Britannique, à Terre-Neuve-et-Labrador et aux États-Unis. L'entreprise est un important producteur de papiers pour publications, de papiers à usages domestique et institutionnel, de bois d'œuvre et autres produits du bois, de boîtes de carton à base de fibres recyclées, d'énergie verte et renouvelable, ainsi que de vins et spiritueux. Sa filiale, Kruger Énergie, développe et exploite des projets énergétiques dans les secteurs de l'énergie hydroélectrique, éolienne, de cogénération à partir de la biomasse, de valorisation du biogaz et de l'énergie solaire.

L'entreprise est également l'un des plus importants recycleurs en Amérique du Nord. Ses centres de tri et de récupération



lui permettent d'assurer l'approvisionnement de ses usines en papiers et cartons recyclés pour la production de pâte recyclée et de produits de papier recyclé. Le nombre d'employés est de 6 000.

LA TOUR ST-MARTIN : UNE TOUR PRESTIGIEUSE... ET DURABLE! (www.latourstmartin.com)

Au nombre des projets de construction à Laval, on retrouve celui de La Tour St-Martin : un immeuble de huit étages et de 11 985 mètres carrés qui sera situé au cœur du centre financier de Laval et qui abritera des bureaux d'affaires haut de gamme. Il s'agit d'un investissement de près de 25 M\$ dans ce qui deviendra le premier immeuble de bureaux doté de la certification LEED à Laval.

Le coup d'envoi des travaux a été donné en mars 2010 près de la Cité de la Biotech et du Parc industriel Centre. L'immeuble sera situé aux abords du plus grand et important boulevard commercial de Laval : le boulevard St-Martin.

Un immeuble certifié LEED

La Tour St-Martin sera le premier immeuble de bureaux de Laval à recevoir la certification LEED. La volonté de s'associer à des projets durables et écologiques est de plus en plus présente, du point de vue du leadership d'affaires, explique l'entrepreneur Jack Arduini. « Avec La Tour St-Martin, on anticipe le besoin. À l'évidence, la demande pour les bâtiments durables est une tendance lourde. La notion de "bâtiment durable" consiste à créer des bâtiments dans le respect de l'environnement et de les munir de technologies vertes. Par exemple, nous aurons recours à l'énergie géothermique et ferons la récupération énergétique de l'eau et de l'air. » La gestion des déchets de construction sera aussi très importante. Par conséquent, le recyclage, le triage et la récupération des matières seront au cœur des opérations sur le chantier.



DES ACTIONS QUI COMPTENT

Le mandat de LAVAL TECHNOPOLE vise essentiellement trois choses :

- Développer une technopole de calibre international, axée sur l'économie scientifique et de la haute technologie.
- Promouvoir les entreprises de Laval et soutenir leur croissance.
- Promouvoir Laval comme territoire économique de premier plan.

Pour réaliser son mandat, LAVAL TECHNOPOLE mène plusieurs actions qui créent les conditions maximales à l'atteinte de ses objectifs de développement. Nous traçons, dans ce chapitre, quelques-unes des actions qui ont marqué l'année 2010 de l'équipe de LAVAL TECHNOPOLE.

L'AGROPÔLE

L'équipe de l'AGROPÔLE, en consensus avec ses partenaires institutionnels, a élaboré un nouveau plan stratégique du secteur agroalimentaire pour les cinq prochaines années. À terme, il mènera Laval vers une cité agroalimentaire dynamique, ouverte, innovante et durable, qui se caractérise par un pôle d'excellence reconnu en horticulture périurbaine. Cette planification stratégique assurera à l'ensemble du secteur agroalimentaire lavallois une position enviable sur l'échiquier économique québécois. Outre la planification stratégique, plusieurs projets ont été réalisés par l'AGROPÔLE.

En effet, en 2010, l'AGROPÔLE a connu un solide programme de visites en entreprises avec plus de 37 visites, 350 heures de services-conseils suscitant 15 projets d'expansion et d'investissements. Du côté des implantations nouvelles, mentionnons qu'il y a neuf projets à l'étude, dont deux entreprises étrangères.

De plus, afin de mieux soutenir l'industrie agroalimentaire, d'importants projets régionaux ont été élaborés. En voici quelques-uns :

PROJETS RÉGIONAUX | AGROPÔLE

VILLE DE LAVAL, 2010

Plan stratégique du développement agroalimentaire 2010-2015

Agriculture périurbaine : projet d'accompagnement en agrotourisme

Soutien à la commercialisation : mise en place de la Coopérative Paniers-Saveurs de Laval

Valorisation : poursuite du développement de la marque Saveurs de Laval

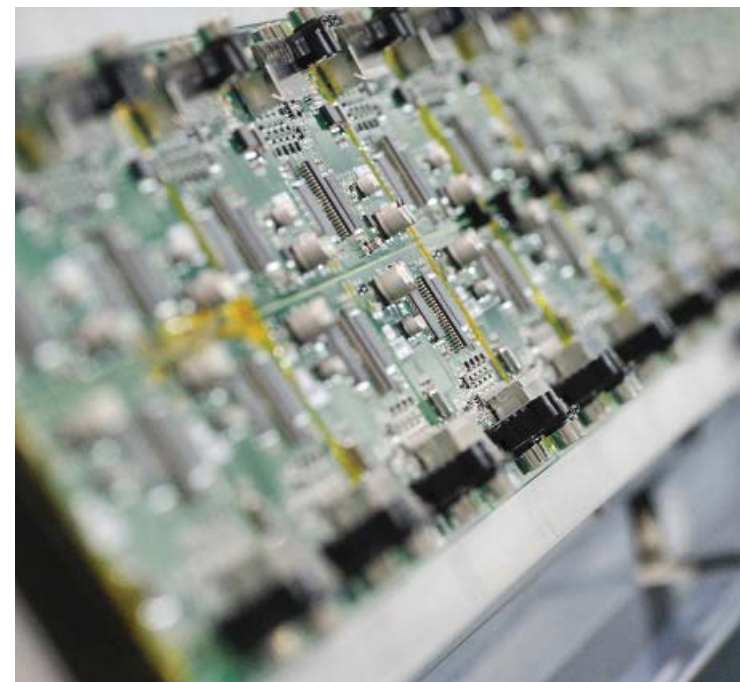
LE e-PÔLE

Le e-PÔLE compte 250 entreprises qui s'inscrivent dans les grandes sphères des technologies de l'information et de la communication et qui constituent une grappe industrielle solide. Afin de développer un pôle technopolitain encore plus percutant et de plus en plus orienté vers l'innovation, LAVAL TECHNOPOLE a entrepris en 2010 un projet d'étude ambitieux qui lui permettra de distinguer les forces stratégiques de Laval dans le secteur des TIC, de définir la mission du e-PÔLE et de se doter d'une vision d'affaires afin d'identifier des projets porteurs. Le plan stratégique comprend quatre grands axes d'intervention :

- une recherche plus compétitive et reconnue à l'international,
- des entreprises plus créatives et entreprenantes,

- un accroissement de la productivité et de la compétitivité par l'innovation,
- la réalisation de grands projets mobilisateurs.

L'équipe du e-PÔLE a aussi négocié une entente de collaboration entre le e-PÔLE de Laval et le Réseau Action TI – Laval-Laurentides-Lanaudière. Cette collaboration permettra un meilleur développement des compétences des individus et, par conséquent, la croissance des entreprises au sein des deux réseaux dans le secteur des TIC.



DES ACTIONS QUI COMPTENT



LE BIOPÔLE

Le BIOPÔLE de Laval est le pôle technopolitain le plus mature de Laval. En 2010, sous l'impulsion d'un nouveau directeur, le docteur Samir Mounir, le BIOPÔLE a poursuivi sa dynamisation du secteur de la biopharmaceutique. Cette démarche s'est traduite par une intensification des actions sur le plan international autant pour le recrutement de nouvelles entreprises que pour le rayonnement des entreprises lavalloises dans les marchés internationaux. En mai 2010, le BIOPÔLE de Laval et la Cité de la Biotech ont connu trois journées productives au Congrès international BIO, à Chicago, alors que la délégation de Laval concrétisait des rencontres d'affaires solides et des partenariats prometteurs pour les entreprises en biotechnologie.

En octobre 2010, dans le contexte de rapprochement entre les créneaux d'excellence du Québec et les pôles de compétitivité en France, Innovie a organisé, en partenariat avec le BIOPÔLE, un séminaire sur les occasions d'affaires en France, et a procédé à des rencontres d'affaires et de réseautage, en accord avec une délégation de neuf sociétés françaises actives dans le secteur de la vie et des technologies de la santé. Cinq entreprises lavalloises participaient aux séances de maillage. Les sociétés françaises ont assisté à une présentation du BIOPÔLE de Laval et son site dédié, la Cité de la Biotech, pour ensuite visiter quelques installations de la Cité de la Biotech et de l'Institut national de la recherche

scientifique (INRS). Innovie, créé en 2007, est un projet de coopération entre la France et le Québec qui vise à promouvoir le transfert de technologies et les partenariats en sciences de la vie.

En novembre 2010, dans le cadre de Biopartariat Québec et Europe 2010, le BIOPÔLE de Laval participait, avec une délégation officielle du Québec, menée par M. Clément Gignac, ministre du Développement économique, de l'Innovation et de l'Exportation, à une importante mission économique. Cette mission a conduit la délégation vers trois activités bien précises, soit à BIO Europe, à Munich, pour une rencontre majeure des grappes industrielles Bavière-Québec, puis, dans le cadre du 2^e symposium des pôles de compétitivité français et des créneaux d'excellence québécois, à Strasbourg, pour les journées régionales « Biotechnologie Santé » et, finalement, à Paris, pour la suite du Symposium franco-québécois en présence du premier ministre du Québec, M. Jean Charest. C'est dans le cadre d'une démarche globale amorcée il y a quelques années par le premier ministre Charest de renforcer les relations d'affaires entre le Québec et l'Europe que s'est effectuée cette mission européenne.

Il est important aussi de souligner qu'à l'automne 2010, la direction du BIOPÔLE de Laval a été mandatée pour piloter un comité d'action et de concertation des sciences de la vie et technologies de la santé, à la demande des partenaires gouvernementaux.

Ce groupe de concertation a pour mandat de soutenir le secteur et les entreprises œuvrant dans le domaine des sciences de la vie et des technologies de la santé. Il vise notamment à aider les entreprises dans leur plan de croissance et toute autre activité à valeur ajoutée, en ciblant les interventions d'une manière concertée et stratégique, afin de maximiser les actions des différents partenaires au bénéfice des entreprises.

Les partenaires du comité d'action et de concertation des SVTS sont les suivants : le ministère du Développement économique,

de l'Innovation et de l'Exportation (MDEIE), Développement économique Canada (DEC), Investissement Québec, Emploi-Québec (EQ), CQIB, l'incubateur des sciences de la vie, le Programme d'aide à la recherche industrielle du Conseil national de recherches du Canada (PARI-CNRC), le BIOPÔLE de Laval et la Cité de la Biotech.

LE PÔLE INDUSTRIEL

Le PÔLE INDUSTRIEL a vu également ses investissements augmenter en 2010, passant à 149,4 M\$ en 2010 comparativement à 97,6 M\$ en 2009, une augmentation de l'ordre de 53 %. Même chose pour les nouveaux emplois, qui passent, eux, de 626 en 2009 à 987 en 2010, une augmentation de 57,7 %. Ce pôle génère à lui seul 50,6 % de l'ensemble de tous les nouveaux emplois créés dans le secteur industriel en 2010.

Le PÔLE INDUSTRIEL a été impliqué dans sept projets de constructions industrielles nouvelles. Ceux-ci ont permis le développement de 195 107 mètres carrés et ont généré des investissements annoncés de l'ordre de 57,3 M\$.

Nous avons continué notre travail concernant le développement de la phase IV du Parc industriel Centre.

Nous avons commencé, en 2010, la planification d'un nouveau parc industriel prévu dans l'est de la municipalité, projet annoncé par le maire, M. Vaillancourt, dans son discours sur le budget 2011 de la Ville de Laval.

Grâce à l'entente du PÔLE INDUSTRIEL avec Sous-traitance industrielle Québec (STIQ), nous avons pu référer 45 entreprises lavalloises sur des demandes ou mandats de recherche de sous-traitants locaux.

DES ACTIONS QUI COMPTENT

PÔLE RÉCRÉOTOURISME

Depuis le début des années 2000, Laval a connu une croissance significative de sa performance touristique, qui illustre bien son potentiel de développement. Ainsi, le plan régional de développement de l'offre récréotouristique de Laval, qui a été approuvé en 2009 par les partenaires que sont LAVAL TECHNOPOLE, Tourisme Laval, le Centre local de développement (CLD) de Laval et Ville de Laval, vient renforcer la volonté de faire évoluer la personnalité touristique de Laval et son fort potentiel. Dans l'optique de développer des infrastructures en récréotourisme, plusieurs actions ont été réalisées en 2010 afin de concrétiser des projets porteurs pour Laval.

La stratégie de développement adoptée compte trois enjeux à moyen et à long terme :

- bonifier et diversifier l'offre récréotouristique,
- générer des investissements et des retombées économiques,
- faire évoluer la personnalité touristique de Laval.

Ainsi, nous pouvons citer quelques projets d'envergure ayant fait l'objet d'annonces officielles :

- La Cité de la culture et du sport
- SkyVenture
- Maeva Surf
- Le nouveau concept du Cosmodôme
- L'ouverture du Holiday Inn Laval Montréal

De plus, Cavalia a annoncé en 2010 que la société installera sa nouvelle production à Laval pour les cinq prochaines années.

LE CENTRE DES AFFAIRES INTERNATIONALES DE LAVAL TECHNOPOLE

Plus de 70 entreprises ont obtenu des rencontres d'affaires au cours des nombreuses activités de maillage organisées par le Centre des affaires internationales en 2010 :

- Accueil d'une pharmaceutique mexicaine
- Accueil de Lowe's
- Mission commerciale au Mexique
- Accueil d'une délégation commerciale du Querétaro
- BIO Forum nord-américain
- Mission commerciale Menards
- Mission commerciale en Caroline du Nord

Deux activités ont particulièrement marqué 2010 : le BIO Forum et l'accueil de Lowe's. D'une part, le BIO Forum a permis d'accueillir 17 biopharmaceutiques américaines venues spécialement rencontrer les entreprises en recherche contractuelle (CRO) de Laval. D'autre part, les principaux intervenants de la grande chaîne américaine dans le domaine de la quincaillerie, Lowe's, ont pu négocier avec 24 entreprises québécoises pour développer des liens d'affaires. Les ventes prévues pour ces deux événements se chiffrent à environ 94 M\$.

LE SOUTIEN AUX ENTREPRISES

Au cours de 2010, le Centre des affaires internationales a appuyé 128 entreprises, autant pour les besoins en exportation que pour la chaîne d'approvisionnement international. Dans le cadre de ses interventions, le Centre a réalisé des études de marché et appuyé huit clients dans le financement de leur projet d'exportation. Ceci permettra de générer des investissements de l'ordre de 3,8 M\$ en commercialisation et des ventes potentielles de l'ordre de 10,4 M\$. De plus, les entreprises aidées par le Centre des affaires internationales ont obtenu 1,3 M\$ en financement pour leur projet d'exportation. Finalement, 25 activités de formation ont été organisées pour 524 participants (conférences, information, formation et coaching).

En 2010, nous avons aussi organisé un nombre record de rencontres d'affaires, et ce, à cause de notre nouvelle stratégie de développement de marché. En effet, à chaque déplacement, ici ou à l'étranger, nous tentons d'identifier de nouvelles occasions d'affaires pour nos

entreprises, en plus des rencontres prévues. Cette approche nous permet de développer de nouveaux réseaux et de nombreuses occasions pour nos entreprises.

LE CENTRE LOCAL DE DÉVELOPPEMENT (CLD) DE LAVAL : UN SERVICE DE RECRUTEMENT DES EMPLOYÉS À L'INTERNATIONAL

Alors que les derniers chiffres d'Emploi-Québec évaluent à 40 000 le nombre d'emplois disponibles dans la région de Laval pour la période 2010-2014, le Centre local de développement (CLD) de Laval offre, depuis presque deux ans aux entreprises lavalloises aux prises avec des difficultés de recrutement, un programme de services professionnels pour le recrutement et l'intégration de candidats issus de l'immigration ou en provenance de l'étranger.

En 2010, plus de 200 interventions en entreprises et auprès de travailleurs issus de l'immigration ont permis d'améliorer l'accès à un capital humain qualifié et spécialisé pour soutenir leur croissance et leur innovation, contribuant ainsi à la pérennité de notre économie régionale.

Étant soucieux de répondre convenablement aux besoins de nos entreprises, les domaines d'interventions en 2010 ont été très variés :

- L'aide au recrutement et à la sélection de capital humain stratégique à l'étranger;
- L'accompagnement des gestionnaires en ressources humaines dans les démarches administratives liées à l'embauche de travailleurs étrangers (obtention et renouvellement de permis de travail temporaire);
- L'accompagnement des travailleurs immigrants pour l'obtention de la résidence permanente et de la citoyenneté canadienne;
- Le référencement de ces travailleurs, ainsi que leurs accompagnants, auprès de nos partenaires régionaux afin de faciliter leur intégration professionnelle et sociale.

LE COMITÉ EXÉCUTIF ET LE CONSEIL D'ADMINISTRATION



COMITÉ EXÉCUTIF

En haut, de gauche à droite :

Basile Angelopoulos, conseiller municipal de Chomedey et membre du comité exécutif, VILLE DE LAVAL

Alexandre Jarry, associé, JARRY, BAZINET, AVOCATS

Armand Afilalo, président, MEP TECHNOLOGIES

Gilles Lacroix, producteur, LES SERRES FRANCINE ET GILLES LACROIX

En bas, de gauche à droite :

Federico Stroppiana, président, MONDO AMERICA

Pierre Desroches, président-directeur général, LAVAL TECHNOPOLE



CONSEIL D'ADMINISTRATION

Martine Beaugrand, conseillère municipale de Fabreville, VILLE DE LAVAL | **Robin Blanchet**, directeur général, FÈVES AU LARD L'HÉRITAGE | **Mark J. Busgang**, président, chef de la direction et administrateur, WARNEX | **Mattie Chinks**, président, AV MOR | **Daniel Coderre**, directeur général, INSTITUT NATIONAL DE LA RECHERCHE SCIENTIFIQUE (INRS) | **Alain Denis**, directeur des investissements – Technologies de l'information et télécommunications, FONDS DE SOLIDARITÉ FTQ | **Martin Desrochers**, président, MADECO CONSTRUCTION | **Diane Fellice**, présidente, FELLICE STRATÉGIES HUMAINES | **Michel Galland**, chef de la direction, GROUPE GALLAND | **André Ibghy**, directeur général, HÔPITAL JUIF DE RÉADAPTATION | **Claude Lemieux**, président, NORSECO | **Denis Piché**, conseiller en placement – vice-président et administrateur, RBC DOMINION VALEURS MOBILIÈRES | **Louis Proulx**, président du conseil, GPL PROULX ASSURANCE | **Cindy Walsh**, vice-présidente finances et opérations, OKIOK DATA

L'ÉQUIPE ET LES SERVICES DE LAVAL TECHNOPOLE

DIRECTION GÉNÉRALE

Pierre Desroches
Président-directeur général

Johanne Gélinas
Adjointe exécutive

DÉVELOPPEMENT, INVESTISSEMENT ET IMMOBILIER

Gilbert LeBlanc
Vice-président – Développement, investissement et immobilier

Nancy Guay
Directrice AGROPÔLE

Jean-Marc Lecouturier
Commissaire au développement touristique

Samir Mounir
Directeur BIOPÔLE

Jean-Marie Pressé
Directeur e-PÔLE

Claudine Maynard
Chargée de projet

Claudine Diserens
Adjointe

Célia Ligan
Adjointe

Sylvie Tremblay
Adjointe

STRATÉGIE D'AFFAIRES ET FINANCEMENT

Damien Cloutier
Vice-président – Stratégie d'affaires et financement

Services financiers (CLD)

André Fillion
Conseiller en développement des entreprises

Célyne Lafrance
Conseillère en développement des entreprises

Tien Tai Le
Conseiller en développement des entreprises

Stéphane Pichard-Sucheyre
Directeur – Mobilité internationale

Chantale Thibault
Conseillère en développement des entreprises

Eloïse Girardot
Technicienne en gestion administrative

Ginette St-Amour
Adjointe administrative

Développement entrepreneurial (CLD)

Nathalie Plante
Directrice

Nathalie Caron
Conseillère en développement des entreprises

Laurence B. Chaumillon
Conseillère en développement des entreprises

Martin Lapierre
Conseiller en développement des entreprises

Andréanne Leduc
Conseillère en développement des entreprises

Élizabeth Pyshnov
Conseillère en développement des entreprises

Alex Robitaille
Conseiller en développement des entreprises

Annie St-Marseille
Chargée de projet, service de la visibilité

Emmanuelle Saulnier
Agente d'information

Denise Lavallée
Adjointe administrative

Centre des affaires internationales de LAVAL TECHNOPOLE

Véronique Proulx
Directrice

Caroline Bouchard
Conseillère

Samir Naoum
Conseiller

Bruno Séguin
Conseiller

Colette Giroux
Technicienne en gestion administrative

SERVICES MARKETING ET COMMUNICATION

Sylvie Gauthier
Directrice

Claire Monteil
Coordonnatrice

Louise Perreault
Adjointe

Jeannine St-Denis
Réceptionniste

SERVICES ADMINISTRATIFS ET RESSOURCES HUMAINES

Francine Perrotte
Directrice

Lucie Désilets
Coordonnatrice ressources humaines

Ginette Roberge
Responsable de l'informatique – Gestion interne et bâtiment

Lucie Summerside
Technicienne-comptable



1555, boulevard Chomedey, bureau 100, Laval (Québec) H7V 3Z1 CANADA

Téléphone : 450 978-5959 | Télécopieur : 450 978-5970

Courriel : info@lavaltechnopole.com | Internet : www.lavaltechnopole.com